



Les Ateliers du Vendredi

DES FORMATS
« RENCONTRES
INSPIRANTES »
POUR...

- Comprendre les contours d'un secteur, le contexte, les enjeux
- Rencontrer des structures et projets de l'ESS du territoire
- Faire connaître son projet, repérer les nouvelles idées

Agriculture urbaine : décrypter les opportunités pour créer son activité

Production maraîchère, petit élevage, fermes verticales, jardins partagés, aquaculture, éco-pâturage, potagers en entreprises... Les activités d'agriculture urbaine sont multiples et touchent un public toujours plus large.

L'agriculture urbaine répond à plusieurs enjeux actuels : produire localement, créer du lien social, sensibiliser à l'alimentation durable, développer des services responsables... La médiatisation de l'agriculture urbaine à la fin des années 90 révèle le besoin des habitant.e.s des villes de se reconnecter avec la nature tout en adoptant des modes de consommation responsables.

Ce phénomène n'est pourtant pas nouveau : en France les pratiques agricoles en ville existent depuis plus d'un siècle, c'est le cas des jardins familiaux créés pour répondre aux besoins de subsistance alimentaire des classes ouvrières. Le concept d'agriculture urbaine a donné un nouvel élan à ces pratiques. Zoom sur quelques modèles, variés, et sur les réflexes à avoir si vous souhaitez vous lancer.



- Qu'est-ce que l'agriculture urbaine ?
- Quelles sont les vocations des projets d'agriculture urbaine ?
- Comment bien se préparer avant de s'installer ?

Les acteurs et actrices du secteur présent.e.s

Béatrice Blanchard, directrice du centre socio-culturel L'Allée verte basé à Saint-Sébastien-sur-Loire

Béatrice est à l'initiative du projet et du réseau Jardin'âge : animations créatrices de lien social par les pratiques de jardinage (entretien du potager et du jardin, chantiers participatifs...)

→ colibris.link/alleeverte

Julien Blouin, consultant urbaniste à We Agri, spécialiste de l'agriculture urbaine, administrateur et vice-trésorier de l'AFAUP, association française de l'agriculture urbaine professionnelle

À la croisée de l'urbanisme et de l'agriculture, We Agri conduit des missions de stratégie territoriale et urbaine innovantes

→ colibris.link/weagri

→ colibris.link/afaup

Agnès Lannuzel, consultante agriculture urbaine, Direction innovation et R&D à la Chambre d'Agriculture des Pays de la Loire

La Chambre d'agriculture des Pays de la Loire représente diverses activités du secteur agricole et forestier, c'est à la fois une structure représentative et un outil de développement à la dimension d'une grande région agricole.

→ <https://colibris.link/chambreagri>

Yann Lescouarch, gérant de Cultures d'entreprises

Proposer aux entreprises et collectivités de cultiver un potager bio et collaboratif et accompagner les salariés au jardinage via des animations

→ colibris.link/culturesdentreprise

Christine Margetic, responsable du parcours «Agricultures urbaines et périurbaines» de la Licence professionnelle Métiers de l'Aménagement, des Territoires et de l'Urbanisme à l'Université de Nantes

Cette licence vise à former des techniciens (bac + 3) de l'aménagement aptes à conduire ou à soutenir des projets de développement territorial ou d'agriculture urbaines et périurbaines

→ colibris.link/licencepro-igarun

Benoît Rolland, paysan éleveur péri-urbain à Bouguenais à la La Ferme des 9 journaux, Président de l'APRBN

Association de promotion de la race bovine nantaise qui vise au renforcement des pratiques d'élevage herbagères et création d'une micro-filière de vaches nantaises en lien avec les artisans-bouchers.

→ colibris.link/ferme9journaux

→ colibris.link/aprbn

Panorama

Qu'est-ce que l'agriculture urbaine ?

DÉFINITION :

L'agriculture urbaine est une forme d'agriculture installée dans la ville ou à sa périphérie, dont les produits sont destinés aux citadins : maraîchage, herbes aromatiques, champignons, petits élevages, œufs, ruches, cultures fruitières, houblonnières...

Auparavant se confrontaient deux mondes, celui de la ville et celui de la campagne mais peu à peu la séparation entre urbain, intra urbain, péri urbain s'est effritée, laissant chacun en capacité de participer et de construire un mouvement plus large, agricole et alimentaire. On préférera d'ailleurs le terme agricultures urbaines au



pluriel : elles font preuve d'une grande diversité et s'immiscent dans des espaces interstitiels. Multifformes, elles incluent la maîtrise végétale mais également animale.

L'agriculture urbaine permet non seulement de rappeler l'importance d'une consommation locale, de saison, tout en intégrant d'autres fonctionnalités. Ce lien ville-campagne est essentiel pour réintégrer l'autonomie alimentaire des citadins grâce à la réponse apportée par le monde paysan.

Différentes vocations de l'agriculture urbaine

L'agriculture urbaine se caractérise par la diversité de ses fonctions, dont certaines relèvent de l'intérêt général, formes marchandes et non marchandes cohabitent. Parmi les fonctions de l'agriculture urbaine :

-> Production alimentaire

-> Finalité sociale : interrelation, insertion, cohésion, lien intergénérationnel...

-> Finalité environnementale : lutte contre les îlots de chaleur, prévention et valorisation des déchets...

-> Finalité pédagogique : lien alimentation et agriculture, saisonnalité des productions...

Pour aller plus loin

Voir la vidéo « Les cinq familles de l'agriculture urbaine » du Cerema

→ colibris.link/formes-agri-urbaine



L'Agriculture urbaine relie villes et campagnes

→ La Ferme des 9 jours

Benoît Rolland est paysan éleveur depuis une dizaine d'années. Après une reconversion et une formation agricole, il s'occupe au quotidien de deux troupeaux de vaches sur 170 hectares à Bouguenais. Soutenu par la Ville pour s'installer, il a remis cette ferme en service. Il rappelle l'importance de l'outil économique, de la professionnalisation des porteurs de projets, et de deux éléments essentiels : l'humilité et le collectif.

Nantais, il perçoit les besoins et la vision des urbains ; paysan, il connaît aussi la vision des agriculteurs traditionnels. Conscient des idées reçues et des décalages, il crée des ponts, facilite la porosité de ces mondes. L'agriculture urbaine complète l'agriculture rurale et s'inscrit sur une logique de complémentarité.

→ L'Étable Nantaise

Ce premier pôle d'élevage de vaches nantaises est porté par l'association de promotion de la race bovine nantaise (APRBN), dont Benoît Rolland est le président. Ce projet s'inscrit dans une démarche de réintroduction de l'animal en ville notamment pour permettre la conservation des nombreuses zones humides vitales pour la biodiversité. Nantes Métropole accompagne ce projet pour répondre au besoin de maîtrise du foncier, en adéquation avec les besoins. Les élus et institutions ont leur rôle à jouer pour aider les porteurs de projet à trouver les terres disponibles.

« Une cohésion doit avoir lieu entre la production et la demande, la localisation et la consommation. »

Benoît Rolland

→ Le quartier Doulon-Gohards

Situé sur 180 hectares d'anciennes terres maraîchères, le projet s'adosse à ce patrimoine pour fabriquer un nouveau quartier mixant agriculture urbaine, espaces naturels, logements et services. Le projet prévoit également la création d'un pôle d'équipements publics qui comprendra un groupe scolaire, un centre de loisirs et des équipements sportifs.

L'agro-quartier ZAC Doulon-Gohards regroupe trois fermes et cinq agriculteurs pour une production locale et de saison de légumes, plantes, fruits et micro-pousses. Financé par l'Etat (programme d'investissements d'avenir Ville de demain), ces fermes au sein de l'agro quartier ont aussi vocation à animer le quartier en plus de proposer une ville fertile.

Présentation du projet en vidéo sur le site de Nantes Métropole

→ colibris.link/doulon-gohards-agri



Projet Alimentaire Territorial

Les Projets Alimentaires Territoriaux (PAT) reconnus par le ministère de l'Agriculture et de l'Alimentation, visent à construire une démarche collective et stratégique pour répondre aux enjeux sociaux, environnementaux, économiques et de santé.

Nantes Métropole a inscrit l'agriculture urbaine dans le PAT métropolitain. Le mandat politique en cours favorise la mise en place d'actions et d'outils liés à la réflexion sur la restauration collective, la lutte contre le gaspillage, la gestion des déchets, la sensibilisation. Un projet d'agriculture urbaine, où qu'il se fasse, devra s'interroger sur son propre territoire et la politique publique en place.

Pour aller plus loin

La vidéo «Qu'est ce qu'un PAT ?» sur le site du ministère de l'Agriculture et de l'Alimentation

→ colibris.link/pat

L'étude «Projets Alimentaire territoriaux et ESS», Ecole urbaine de Sciences Po et Avise

→ colibris.link/pat-ess

L'agriculture urbaine, génératrice de lien social

→ Centre socio-culturel de l'Allée Verte - Jardin'âge

Le projet Jardin'âge a vu le jour en 2012, au sein du centre socio-culturel agréé par la CAF, suite à un diagnostic de territoire impliquant différents partenaires et les habitants. La commune de Saint-Sébastien-sur-Loire est historiquement une commune maraîchère, aujourd'hui la population vivant dans des pavillons vieillit et la ville se densifie. Le projet Jardin'âge permet de mettre en relation des habitants, qui n'ont pas de jardin et qui ont le désir de jardiner, avec des personnes âgées limitées dans l'entretien de leur parcelle. Ce

projet, social avant d'être productif, rompt l'isolement des personnes âgées tout en allégeant les budgets alimentaires grâce aux récoltes. Aujourd'hui, l'Allée Verte suit une trentaine de binômes. Au-delà de l'entretien de jardins, le cœur du projet est bien le lien social avec de belles histoires d'amitiés nées de ces rencontres. Le projet a essaimé dans les centres socio-culturels d'Orvault et de Couëron.

A l'origine social et intergénérationnel, le projet Jardin'âge intègre une vocation éco-citoyenneté plus large : du lien entre l'urbain et le rural, des loisirs alternatifs, des parcelles expérimentales

ou jardins collectifs intégrant un composteur. Autant d'initiatives et de réflexion en phase avec les valeurs de l'association : l'éducation populaire, la solidarité, l'entraide.

L'agriculture urbaine a rejoint pleinement le projet de l'association. Des recherches ont également été menées avec des étudiants sur notre rapport à l'espace et au paysage : renouer avec la nature améliore notre santé, mentale et physique. Tout cela participe à la réflexion du projet.

→ Cultures d'entreprise

Yann Lescouarch n'est ni maraîcher ni jardinier et se dit aujourd'hui « potagiste », un néologisme désormais repris par ses homologues. Son projet, né en 2015, propose des prestations clé-en-main allant de la

conception à la création de potagers en entreprises, en passant par la gestion et l'animation de la dynamique collective.

A l'inverse du modèle productif, il vise à recréer du lien à la saisonnalité, à éviter de confronter l'agriculture urbaine et rurale. Les clients de Cultures d'entreprise s'engagent pour la qualité de vie au travail et à travers de leur responsabilité sociétale des entreprises (RSE).

Pour Yann, « *La nature est généreuse, mais restons réalistes !* » Les potagers de tailles modestes déployés par Cultures d'entreprises à Nantes, Angers, Rennes et en Nord Vendée sont davantage des vitrines : ils ne permettent pas de nourrir les salariés. Le but est avant tout de créer du lien social, de renouer avec la nature et la biodiversité et de proposer des projets participatifs.

Autres projets présents sur le territoire

→ La Ferme urbaine des 5 ponts, Île de Nantes

Projet socio-urbain innovant à Nantes, « Les 5 Ponts » rassemblera sur un même site, lors de son ouverture en 2021, une ferme urbaine, un restaurant, une boutique et des entreprises de l'économie sociale et solidaire.

→ L'Agronaute

Situé à l'ancien MIN de Nantes, L'Agronaute est une ferme urbaine de 3 500 m², à la fois pédagogique, récréative et productive. Elle préfigure le projet des 5 ponts avec la SAUGE, la SAMOA, Nantes Métropole, les Eaux Vives, la Ville de Nantes.

→ La Ferme urbaine Climax, Angers

Avec une programmation mixte, la ferme urbaine, proposition centrale du projet, prône le retour d'une nature productive en ville. Des bacs de culture seront installés sur 370 m² sous serre et 470 m² en terrasses. Ils dessineront un « kilomètre vert » qui participe à la requalification de l'entrée de ville.



Se former : deux formations qualifiantes à Nantes

Deux parcours de formation sur l'agriculture urbaine viennent d'être lancés par l'Université de Nantes et par la Chambre d'agriculture des Pays de la Loire. En France, ce sont les deux seules formations qualifiantes sur le sujet.

→ La spécialité d'initiative locale (SIL) Agriculture urbaine

La Chambre d'agriculture a vocation à accompagner tout projet ayant trait à l'agriculture au sens large, sans distinction entre agriculture urbaine et rurale. Agnès Lannuzel, consultante à la Chambre d'agriculture, constate une recrudescence des sollicitations et des projets liés à l'agriculture urbaine.

Pour répondre à ces demandes, une formation, spécialité d'initiative locale (SIL) Agriculture urbaine est proposée pour monter en compétence et définir un parcours d'installation. Ouverte à tous, elle se concentre cependant sur les projets dont le chiffre d'affaire est lié à la production agricole à hauteur de 50 %. Les projets davantage axés sur le lien social sont réorientés vers d'autres interlocuteurs.

→ colibris.link/formation-sil



→ Objectif Bac + 3 « Agriculture urbaine »

Le parcours « Agricultures urbaines et périurbaines » de la licence professionnelle Métiers de l'Aménagement, des Territoires et de l'Urbanisme (MATU) a été créé par la faculté de géographie de l'Université de Nantes et le lycée professionnel Nantes-Terre-Atlantique Grand Blottereau. C'est une formation ouverte uniquement à l'alternance, en apprentissage ou en contrat ; elle répond à des réelles attentes avec cette spécificité Agriculture urbaine qui n'apparaît dans aucune formation à l'échelle nationale. Elle est soutenue par une grande diversité de structures accueillantes : exploitations agricoles, régions, collectivités, bailleurs sociaux ou encore associations.

Lancée il y a seulement deux ans, cette licence est encore expérimentale mais cette année les 50 candidats aux profils très diversifiés attestent de l'intérêt porté à la thématique. Les diplômés se dirigent vers des professions multiples : consultants en assistance à maîtrise d'ouvrage, concepteurs, fournisseurs, concepteurs-producteurs, concepteurs-animateurs, producteurs, animateurs, experts de la valorisation des déchets, etc.

→ colibris.link/licencepro-igarun

Les étapes pour se lancer

Le contexte local est plutôt encourageant, mais quelles sont les étapes pour entreprendre dans ce secteur et dans une démarche d'économie sociale et solidaire ?

→ S'informer

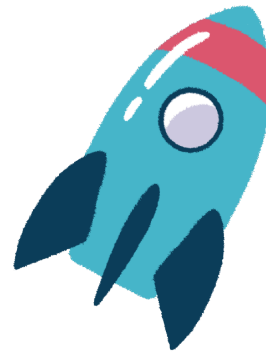
Les aides à l'installation de la Chambre d'Agriculture s'adressent au statut juridique agricole, cependant certains projets peuvent être hors régime agricole. Les conseillers spécifiques dirigent alors les porteurs de projets vers les bons interlocuteurs. La limite d'âge du demandeur est de 40 ans, d'autres aides peuvent compléter le dispositif, en fonction de la zone géographique du projet, au niveau métropolitain, départemental ou régional.

À NOTER

Si vous n'avez pas de statut agricole à l'instar de Cultures d'entreprise, vous pouvez vous adresser à d'autres réseaux. Yann Lescouarch, au montage de sa structure en 2015 n'avait pas d'homologue. Son projet, avant tout entreprise de service, a été accompagné par Les Ecosolies, la vision ESS enrichissant les réflexions. Avec d'autres projets, par exemple Les Moutons de l'Ouest, il a pu échanger sur leurs problématiques similaires et réfléchir à une démarche de durabilité et de solidarité.

Des réseaux pour accompagner l'émergence de projets :

- Les Ecosolies, notamment les réunions « Rejoignez l'écosystème »
→ colibris.link/rejoignez-lecosysteme
- CAP 44 avec les réunions collectives pour les porteurs de projets agricoles
→ colibris.link/cap44
- La Chambre de commerce et d'industrie
→ <https://colibris.link/cci>
- BGE Pays de la Loire
→ <https://colibris.link/bge>



→ Prendre le temps, se préparer, se former

Monter un projet d'agriculture urbaine nécessite des capacités techniques et humaines aiguisées avant de se lancer dans l'administratif et le financier.

La Chambre d'agriculture et ses conseillers accompagnent et dirigent vers les bons interlocuteurs tout porteur de projet. Les formations se développent, les consultants ou encore CAP 44 et la CIAP (Coopérative d'installation en Agriculture Paysanne) accompagnent les projets d'installation et facilitent leur mise en œuvre. Toutefois les aides sont souvent accessibles quand le projet et la zone géographique sont affinés.

À NOTER

En premier lieu, posez les bases du projet, ses vocations, sa stratégie, les financements, la zone idéale d'installation en pensant le besoin en adéquation avec le territoire et ses différentes parties prenantes.

→ Trouver le foncier adapté

Les porteurs de projets font état de difficultés à déceler le foncier disponible. Certaines friches sont répertoriées via les CUMA (coopératives d'utilisation de matériel agricole). Des services sont proposés par des acteurs privés tels que Terre de liens et les SAFER (sociétés d'aménagement foncier d'établissement rural).

Nantes Métropole peut faciliter les recherches ou lancer des appels à projets, comme l'appel à manifestation d'intérêt actuellement en cours.

→ colibris.link/aap-nantesmetropole

Tentez de préciser au maximum votre territoire d'installation. Certaines communes lancent des appels et ne trouvent pas de porteurs, la volonté est donc là, reste à mobiliser l'interconnaissance et les réseaux. Soyez curieux et osez demander les opportunités aux collectivités, aux communautés de communes, aux associations actives, aux agriculteurs, actifs ou retraités... Des accélérateurs voient le jour, non pour flécher mais pour identifier les sites, les présenter et annoncer les capacités à accueillir les projets.

(Ex. Les Parisculteurs à Paris → colibris.link/parisculteur).

→ Être actif dans les réseaux

Observer, être à l'écoute, rencontrer les acteurs est essentiel. Par exemple, une grande moitié des agriculteurs sera à la retraite dans les années à venir, et beaucoup sont animés par une logique de transmission. Les politiques publiques choisissent également des orientations pour les années à venir, ce sont des pistes à creuser pour mieux connaître les opportunités.

Certains appels à projets ont des cofinancements à dimension sociale : examinez des spectres plus larges. Des fondations peuvent également venir en aide aux porteurs de projets, tout comme certains sujets d'actualités initient des accompagnements spécifiques. France Relance, programme de relance économique national, se mobilise sur l'accompagnement de la pauvreté, sur l'alimentation accessible aux vertus écologiques et biologiques ou encore les reconversions et professionnalisations.

→ colibris.link/france-relance

D'autres pistes sont émises au niveau départemental dans le cadre du Plan Relance Agriculture (lancement imminent à Angers puis Nantes), par les préfetures, les bailleurs, les associations et collectifs...

→ colibris.link/plan-relance-agri

→ Se lancer !

Même s'il semble complexe de se lancer aujourd'hui, la thématique est bien plus aidée qu'auparavant. La résilience des territoires est questionnée à nouveau, d'autant plus avec la pandémie. Rappelons que c'est un métier passion pour lequel la réflexion amont devra être poussée et où le rapport particulier au travail doit être considéré.

Mais le territoire nantais est riche, des outils sont à portée de main. Ce sujet vaste, au croisement des disciplines est un sujet d'actualité passionnant qui permet d'imaginer les vies et les villes de demain.



Conclusion - Se lancer aujourd'hui : que retenir ?

- Prendre le temps de structurer son projet
- Cultiver le collectif, mobiliser les réseaux
- Être à l'écoute du territoire, de ses projets fonciers et politiques
- Asseoir ses connaissances, les renouveler, s'entourer



D'autres ressources

LES 48H DE L'AGRICULTURE URBAINE 24 & 25 AVRIL 2021

Initié en 2016 à Paris puis en 2017 à Nantes, cet événement est cette année organisé dans une vingtaine de ville, fédérant les acteurs, démontrant leur complémentarité et leur dynamisme. L'édition 2021 se déroulera à L'Agronaute et est coordonnée par La Sauge et Nantes Ville Comestible : table ronde, rencontres et forum professionnel de rencontres avec les projets... De nombreux acteurs de l'agriculture urbaine seront présents. Ouvert à tous

→ www.les48h.fr/

NANTES VILLE COMESTIBLE

Nantes Ville comestible est un collectif créé en 2014 qui vise le développement d'une production alimentaire durable sur Nantes Métropole. Il propose d'adopter une approche pluridisciplinaire (agriculture, architecture, design, économie, ingénierie, numérique...) et transversale (étudiants, chercheurs, associations, entreprises, citoyens...) pour inventer de nouveaux modèles de production, transformation, vente et distribution adaptés au contexte urbain et péri-urbain.

→ nantesvillecomestible.org/

L'AFAUP

Association française de l'agriculture urbaine professionnelle

→ www.afaup.org/

AGRI CITY

Site d'actualité sur l'agriculture urbaine

→ www.agri-city.info/fr/

